

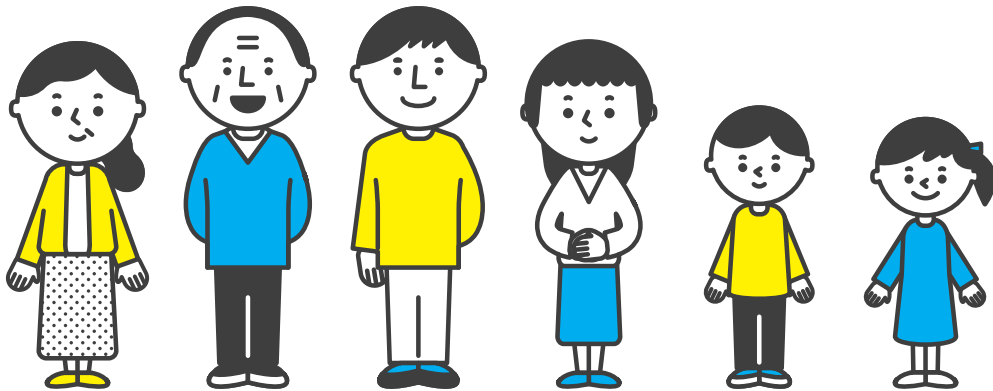
西部ガスの取説

安心・安全、ガスのある暮らし



より安全に、より快適に ガスのある暮らしを お楽しみいただくために。

この本は、暮らしに欠かすことのできないガスを、正しく安全にお使いいただくための取扱説明書です。「もしも」のときのご家庭での対処法やガス機器の使い方、わかりやすくご紹介しています。ご家族の目の届くところに置いて、快適なガスライフにお役立てください。



Q ガスを快適に使っていただくポイント、ご存じですか？

① ガス機器は、 ガスの種類とあうものを

西部ガスがお届けしているガスは13Aです。
都市ガスは全国で7種類あります。



② ガス管を 取り替える目安は20年

古いガス管は20年がお取り替えの目安
になります。



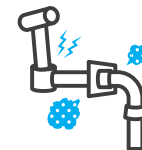
③ 敷地内のガス設備は、 お客さまの所有物です

敷地内のガス管やガス機器は、お客さまの
大切な所有物です。ガス設備の修理、お取
り替えは有償で施工させていただきます。



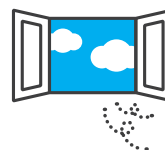
④ 煙突（排気筒）は、 ときどき点検を

煙突（排気筒）が詰まっていると、不完全
燃焼を起こし、一酸化炭素中毒の原因と
なる場合があります大変危険です。



⑤ ガス機器の使用時は、 換気しましょう

ガス機器が劣化していたり、換気が不十分
な状態でガスが燃焼すると、不完全燃焼
や一酸化炭素中毒の恐れがあります。



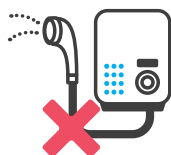
⑥ 正しい接続で安全に

無理な接続はガス漏れ、火災などの原因
になります。ガス機器、接続具の取扱説明
書をよくお読みください。



⑦ ガス機器は 正しく使いましょう

ガス機器は、使用方法だけでなく設置
方法にもご注意ください。



⑧ もしものために 安心な機器がおすすめ

立ち消え安全装置や不完全燃焼防止装置
つきの安全型機器をおすすめします。



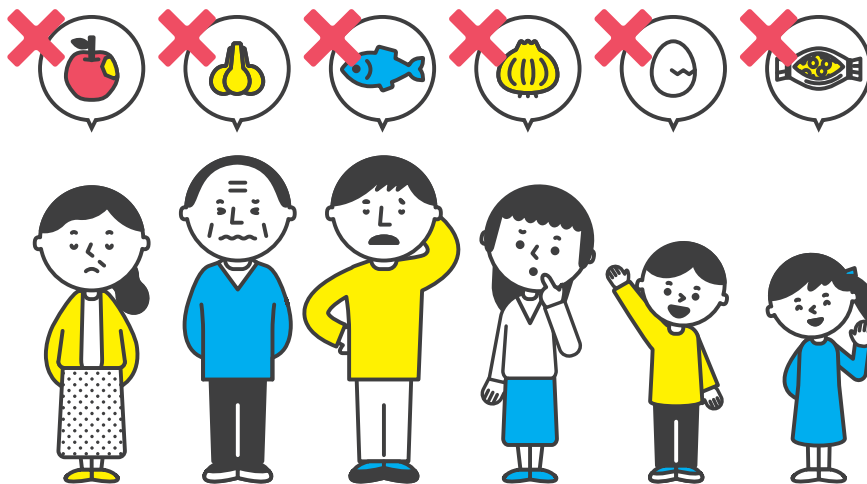
もっと詳しい内容をご確認いただきたい方は、こちらでも確認いただけます！



Q 「ガス臭い」の「臭い」ってどんな「におい」かご存じですか？

実はあえて「不快なにおい」を、つけています。

都市ガスの原料であるメタンには、本当は「におい」はありません。そこで、万一都市ガスが漏れたときにすぐに気づいていただけるよう、製造するときにあえて「不快なにおい」をつけています。都市ガスの「におい」の成分は燃えやすい物質なので、ガスと一緒に燃焼し、その後「におい」は残りません。



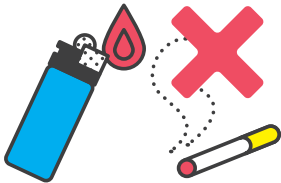
もしも、「ガス臭い」と感じたら、すぐに西部ガスへご連絡ください。



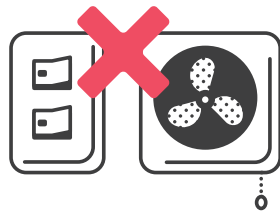
Q

「ガス臭い!」「ガス警報器がなった!」そんなとき、
何をするかご存じですか?

① 火気は絶対使用しない

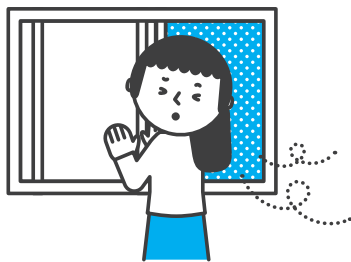


② 電気のスイッチ類には手をふれない

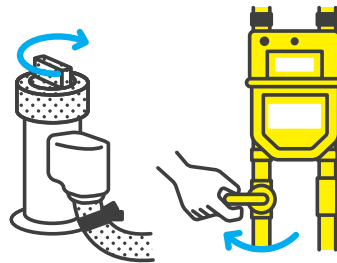


火花が
飛ぶ可能性があります。
換気扇も
回さないでください。

③ ドアや窓を開けて換気する



④ ガス栓・メーターガス栓を閉める



※メーターガス栓を閉めると屋内のガスも止まります。

西部ガスにご連絡のうえ、守っていただきたい4つのことです。



Q もしガスが出なくなったら？

ガスメーターを確認する

ご家庭の全てのガス機器が使えない場合は、ガスメーターの表示ランプを確認してください。点滅している場合は、周囲がガス臭くないことを確認してから復帰の手順を行ってください。

ガスメーターの復帰の手順 → 7ページ

ガスメーターには、次のような異常を感知すると自動的にガスを止める機能があります。

大きな地震

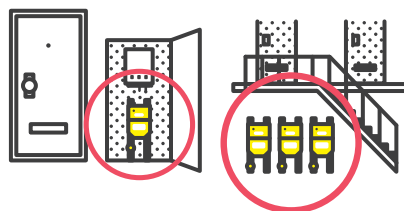
多量のガス漏れ

ガスの圧力低下

機器の長時間使用

→ ガスを自動でSTOP!

マンション・アパートの場合



一戸建ての場合

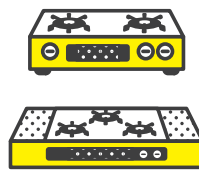


Q もし停電したら？

ガス機器の使用には十分注意を

停電中は、換気設備（換気扇・レンジフード）やガス漏れ警報器が作動しないことや、夜間の停電の場合、ガス機器がよく見えず操作を誤る恐れがあるので、ガス機器の利用には十分ご注意ください。

停電時に使用できるガス機器



ガスコンロ※1,2



ふろがま



小型湯沸器



ガスストーブ

※1:ガスコンロの一部の機種はAC100V電源を必要とする機種もあります

※2:AC100V電源を使用する機種の中には、緊急時に乾電池で使用できる機種もあります

ご注意!

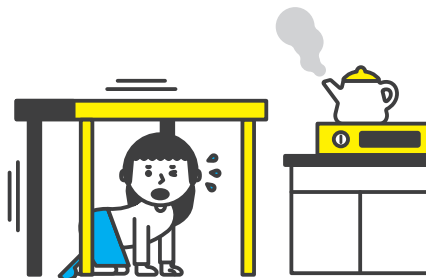
ガス機器をご使用になる場合は、長時間の使用を避け、窓や戸を開けて必ず換気が確保されるようにしてください。



Q もし地震が起きたら？

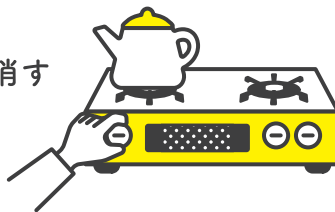
① まずは身の安全を確保

机の下などに身を隠し、座布団やクッションで頭部を保護してください。震度5程度以上の地震の場合は、ガスメーターが自動的にガスを遮断します。あわてず落ち着いて行動しましょう。



② 揺れがおさまったらガスの火を消す

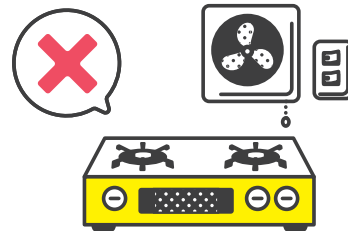
ガス機器を使用していた場合、スイッチを止めてガス栓を閉めてください。



③ 換気扇や電気のスイッチにふれない

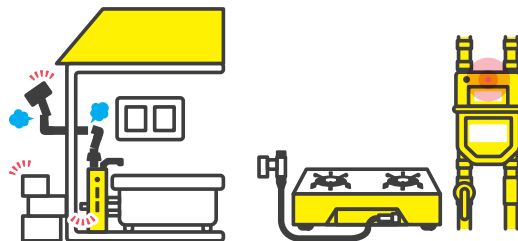
ガスのおいがしたり警報器が鳴ったら、火を使ったり換気扇や電気のスイッチには絶対にさわらないでください。

ガス臭い時は → 4ページ



④ 安全を確認してからガスを使う

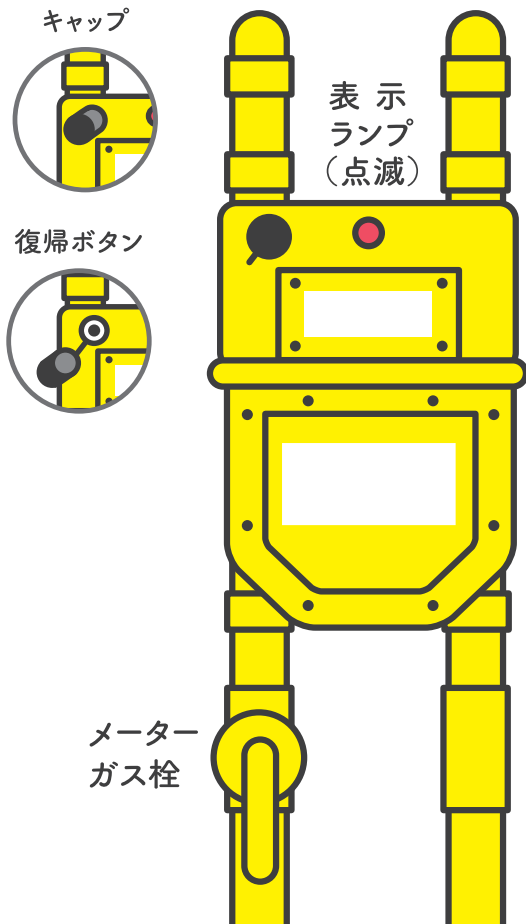
地震がおさまってガスのおいがしなければ、元栓を開けて使用することができます。その際、ガス機器周辺でガスのおいがしないか、ガス機器本体や排気筒(煙突)に変形やはずれがないことを確認してください。



いつ起こるかもしれない地震に備え、ご家族で対応を話し合っておきましょう。

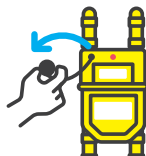


ガスメーターの復帰の手順 ガスが出ないときはガスメーターの復帰操作を行ってください。

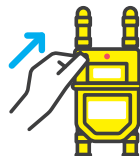


① 器具栓を閉じるか、運転スイッチを切り、すべてのガス機器を止めてください。屋外の機器も忘れずに。

使っていないガス栓は閉まっていることを確認してください。このときメーターガス栓は閉めないでください。



② 復帰ボタンのキャップを手で左に回し、キャップを外してください。



③ 復帰ボタンを奥までしっかり押して、表示ランプが点灯したらすぐに手を離す。

復帰ボタンが元に戻り、表示ランプが再点滅します。その後、キャップを元に戻しておきます。



④ 約3分間お待ちください

この間ガス漏れがないか確認していますので、ガスを使わないでください。3分経過後に、再度ガスメーターをご確認頂き、表示ランプの点滅が消えていれば、ガスが使えます。

※3分経過後も、ガスが止まったままで表示ランプが点滅している場合は、ガス機器の止め忘れやガス漏れが考えられますので、もう一度ガス栓の閉め忘れやガス機器の止め忘れがないか確認してください。※正常に復帰しない場合や、不明な点がある場合は西部ガスへ連絡してください。

よくあるお問い合わせ お客様が気になっている疑問にお答えします。

Q ガス暖房機器は、どのくらいの頻度で換気すればいいの？



1時間に1～2回は窓を開けましょう

ガスファンヒーターやガスストーブは室内の空気を使って燃焼するため、定期的に空気を入れ換えてください。

Q ガスの消し忘れには、どう対処すればいいの？



自動消火機能が付いたガスコンロがあります

ガスコンロには、一定時間が経過すると自動的に消火するセンサーや天ぶら油加熱防止機能付きのものがあります。

Q 引っ越し先でも今あるガス機器は使えるの？



供給されるガスの種類が同じならば使えます

現在お使いのガス機器が、西部ガスが供給するガスの種類に適合していればお使いいただけます。

※詳しくは、お引っ越し先のガス事業者さまにご確認ください。

Q ガス設備の安全点検はしてもらえますか？



4年に1度、点検にお伺いしています

すべてのお客様を対象に4年に1度、無料で「ガス設備の安全点検」を実施しています。

※ご訪問予定日は事前にハガキでお知らせしています。

お家の商品をご確認ください

「**特定保守製品**」をご購入されたお客さまは、「**長期使用製品安全点検制度**」の対象となります。

製品が古くなると部品などが劣化（経年劣化）し、火災や死亡事故を起こすおそれがあります。経済産業省の「長期使用製品安全点検制度」では、消費者自身による点検が難しく、経年劣化による重大事故のおそれが多い以下の製品を特定保守製品に指定しています。対象製品を購入した際は、所有者登録を行って下さい。登録すると適切な時期にメーカーから点検通知が届きますので、点検を受けましょう。

対象商品（特定保守製品）.....

都市ガス・LPガス

- ・屋内式ガス瞬間湯沸器（屋内に設置してあるガス瞬間湯沸器）
- ・屋内式ガスふろがま（屋内に設置してあるガスふろがま）

石油

- ・石油給湯器・石油ふろがま
- ・FF式石油温風暖房機

電気

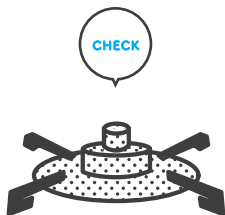
- ・ビルトイン式電気食器洗浄機
- ・浴室用電気乾燥機

※特定保守製品には、機器本体またはリモコンに「特定保守製品」と表示されています。

＼ ガス機器をチェック！ ／

このページを家の中に

ガス安全使用チェックリスト



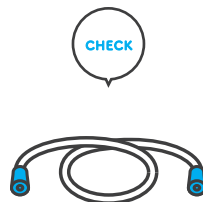
ガスコンロ

最新コンロには、安全装置「Siセンサー」がバーナー全口に搭載されています。調理油からの発火や、火の消し忘れなどを未然に防ぎます。



ガス警報器

うっかりミスなどによるガス漏れ、器具の老朽化や埋設管の腐蝕によるガス漏れを音やランプ点滅でお知らせします。



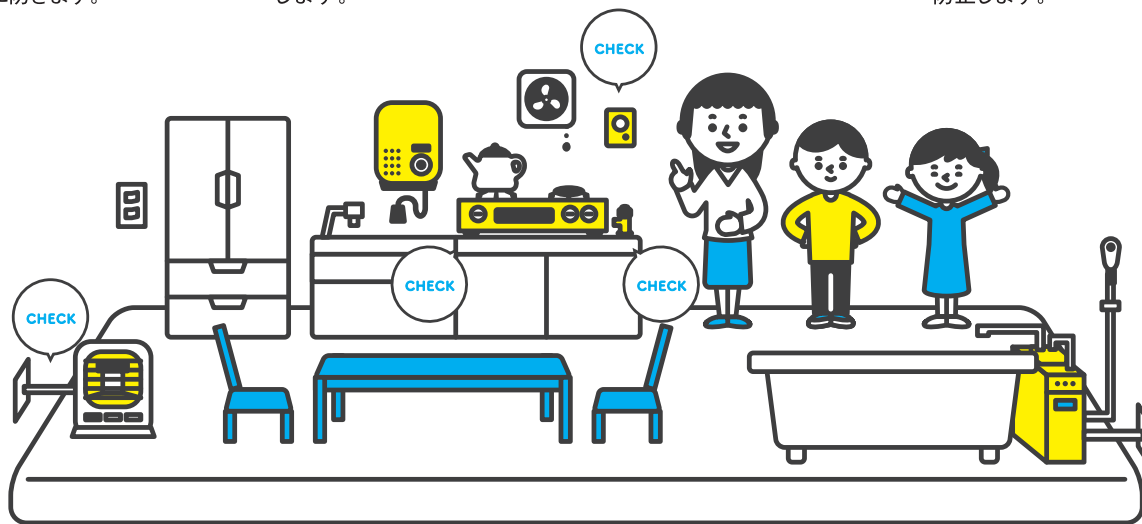
ガスコード

「ガスコード」は、両端がコンセント式で、コンセント型ガス栓に安全で確実に着脱できます。



ガス栓 (ヒューズつきガス栓)

ヒューズ付ガス栓は、ゴム管が外れて、一度に大量のガスが流れたときに、ガスの流れが自動的に止まりガス漏れを防止します。



敷地内を掘削工事されるお客さまへ

ガス管の損傷を防ぐため、お近くの西部ガス窓口へ必ずご連絡ください。
ガス管の有無、またはガス管の位置を確認いたします。



＼ 家族で使おう！ /

貼ってご活用ください

もしもの時のチェックシート

「地震」や「洪水」などの災害が起きた時に、どういう行動をとればいいのかご家族内で決めておくことは、大事なことです。このチェックシートを活用して、避難場所や連絡先を確認しておきましょう。

● 家族の連絡先と情報を記入しておこう！

名前	電話番号(自宅・携帯)	電話番号(会社・学校)
	生年月日: 年 月 日 血液型: 型	
	生年月日: 年 月 日 血液型: 型	
	生年月日: 年 月 日 血液型: 型	
	生年月日: 年 月 日 血液型: 型	
	生年月日: 年 月 日 血液型: 型	

役所・公共機関

施設名	電話番号
役 所	
電 気	
ガ ス	
水 道	

電話番号の案内:104(局番なし・有料)

緊急ダイヤル

火事・救急・**119** (局番なし・無料)
救助の通報

● 「地震」「洪水」「がけ崩れ」「火災」等が起きた時の地域の避難場所はどこですか？

家族が離ればなれになった時の避難場所を確認しておきましょう！



● 非常時に必要なものがあるかチェックしましょう。

- 貴重品(現金、通帳類、身分証明書、健康保険証、免許証、印鑑など)
 携帯ラジオ
 懐中電灯
 救急薬品
 非常食・飲料水
 消火器
 ヘルメット
 軍手
 マスク

福 岡 092-633-2325
北九州 093-591-6617

熊 本 096-370-8614
長 崎 095-827-8680

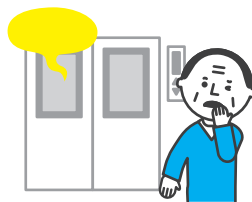
佐世保 0956-23-5930
島 原 0957-63-1313

ガス臭いとき、ガス警報器が鳴ったときは**緊急通報**を。

ガス漏れ専用ホットラインでは、ガス漏れなどの安全に関するご用件を、**24時間365日体制**でお受けしております。



屋外で



共用部で



お部屋の中で

〈西部ガス ガス漏れ専用ホットライン〉

福岡 092-631-0919

長崎 095-824-0919

北九州 093-592-0919

佐世保 0956-25-0919

熊本 096-370-0919

島原 0957-63-0919

お名前・ご住所・ご住所の目標・その場の状況をお知らせください。

